

Пермский край
2022-2023 учебный год
ВСЕРОССИЙСКАЯ ОЛИМПИАДА ШКОЛЬНИКОВ ПО ОБЩЕСТВОЗНАНИЮ
МУНИЦИПАЛЬНЫЙ ЭТАП
9-11 КЛАССЫ

ШИФР УЧАСТНИКА _____

Уважаемый участник олимпиады!

Перед Вами задания муниципального этапа всероссийской олимпиады школьников по обществознанию.

Время выполнения заданий – 120 минут (2 часа):

первый тур – 60 минут, второй тур – 60 минут.

Использование справочных материалов, средств связи и электронно-вычислительной техники для выполнения заданий муниципального этапа олимпиады не предусмотрено.

Задания считаются выполненными, если Вы вовремя сдали их членам жюри.

Внимательно читайте текст заданий. Содержание ответа вписывайте в отведённые поля, записи ведите чётко и разборчиво.

При выполнении заданий можно пользоваться черновиком. Записи в черновике не учитываются при оценивании работы.

За каждый правильный ответ Вы можете получить определённое членами жюри количество баллов. Баллы, полученные Вами за выполненные задания, суммируются.

Максимально возможное количество баллов за работу – 60 баллов:

первый тур – 48 баллов, второй тур – 12 баллов.

ПЕРВЫЙ ТУР

Задание 1. (6 баллов)

Сопоставьте категории из левого столбца и термины из правого столбца.

Каждый термин нужно отнести к одной из категорий:

- | | |
|-------------------------------|-----------------------|
| 1. Уровень научного познания, | А. Теоретический, |
| 2. Метод научного познания. | Б. Экспериментальный, |
| | В. Формализирующий, |
| | Г. Эмпирический, |
| | Д. Систематизирующий, |
| | Е. Концептуальный. |

Запишите цифры категорий, соответствующие терминам, в таблицу:

А	Б	В	Г	Д	Е

Задание 2. (2 балла)

Определите истинность или ложность утверждений. Верный ответ подчеркните.

2.1. Тремя наиболее распространенными деноминациями христианства, в порядке убывания количества верующих, являются: католицизм, протестантизм и православие.

А) Верно

Б) Неверно

2.2. К категории точных наук обычно относят физику, химию, математику, экономику и информатику.

А) Верно

Б) Неверно

Задание 3. (8 баллов)

Установите соответствие между политическим режимом и партийными системами (для одного режима могут быть характерны различные типы партийных систем).

	Политический режим		Партийная система
1	тоталитарный	А	однопартийная
2	авторитарный	Б	двухпартийная с доминирующей партией
3	гибридные режимы (электоральный авторитаризм и т.п.)	В	альтернативные системы
4	совершенная демократия	Г	многопартийная с доминирующей партией
		Д	двухблочная система

В ответе запишите все подходящие варианты:

- 1 – _____
 2 – _____
 3 – _____
 4 – _____

Задание 4. (5 баллов)

Установите соответствие между избирательной системой и способом голосования.

	Избирательная система		Голосование
1	мажоритарная	А	избиратель голосует за конкретного кандидата из партийного списка
2	пропорциональная	Б	избиратель голосует за конкретного кандидата в избирательном округе
3	пропорциональная с открытыми списками	В	избиратель ранжирует кандидатов в порядке предпочтения
4	смешанная	Г	избиратель голосует за партийный список
5	преференциальная	Д	избиратель имеет два голоса

Занесите соответствующие буквы в таблицу:

1	2	3	4	5

Задание 5. (2 балла)

Что является лишним в ряду? КРАТКО поясните почему?

Кандидаты, партии, избирательные комиссии, СМИ, должностные лица (чиновники), доверенные лица, наблюдатели

Ответ: _____

Пояснение: _____

Задание 9. (3 балла)

Выберите обоснование.

Одним из наиболее важных социальных институтов в общественной структуре является семья. В отношении данного института существуют различные подходы к его изучению с позиции основных характеристик. Первый подход акцентирует внимание на наличие общих ценностей, особенности взаимоотношений, эмоциональном и психологическом климате, конформности и морали. Второй подход рассматривает семью через призму структуры, выполняемых ролей и социальных процессов.

Какой подход относится к полю социологии?

Ответ: _____

Обоснование ответа: _____

Задание 10. (3 балла)

Определите, какой вывод можно сделать из данных посылок. Обоснуйте свой ответ.

1. Ни один человек не является котом.
2. Все коты вредные. _____
3. Следовательно, _____

Ответ: _____

Обоснование ответа: _____

Задание 11. (10 баллов)

Творческое задание.

Культура тесно связана с человеческим телом: начиная с того, как различные объекты сравнивались с частями тела и наоборот, и заканчивая тем, как понимание устройства

Рассмотрите представленные ниже рисунки и выполните связанные с ними и их тематикой задания.

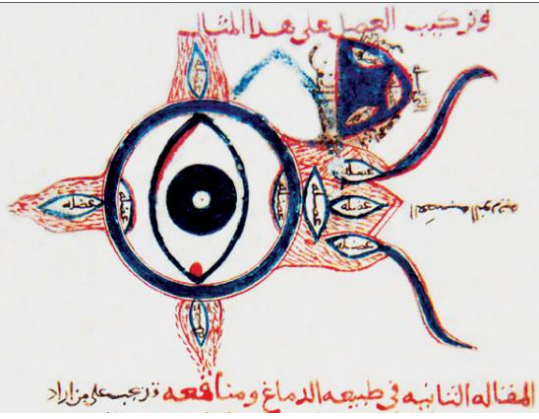
Задания:

11.1. Все представленные ниже иллюстрации были созданы конкретных исторических эпохах. Сгруппируйте их по эпохам в истории культуры и назовите эти эпохи (пожалуйста, указывайте не века или годы, но принятые в истории культуры названия эпох). К одной эпохе могут относиться больше одной иллюстрации. (5 балла)

11.2. В какие две других группы, кроме деления по историческим эпохам, можно сгруппировать иллюстрации? Обратите внимание на то, что одна из работ не попадет ни в одну из этих двух групп. (2 балла)

11.3. Посмотрите на иллюстрацию, которую вы не смогли отнести ни к одной из групп в предыдущем задании. Объясните, почему она не может быть добавлена ни в одну из выделенных вами групп изображений? (3 балла)

A.



B.



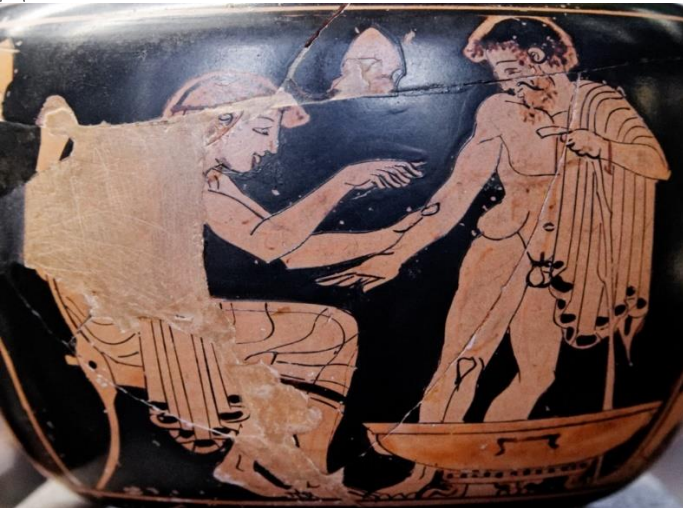
B.



Г.



Д.



E.



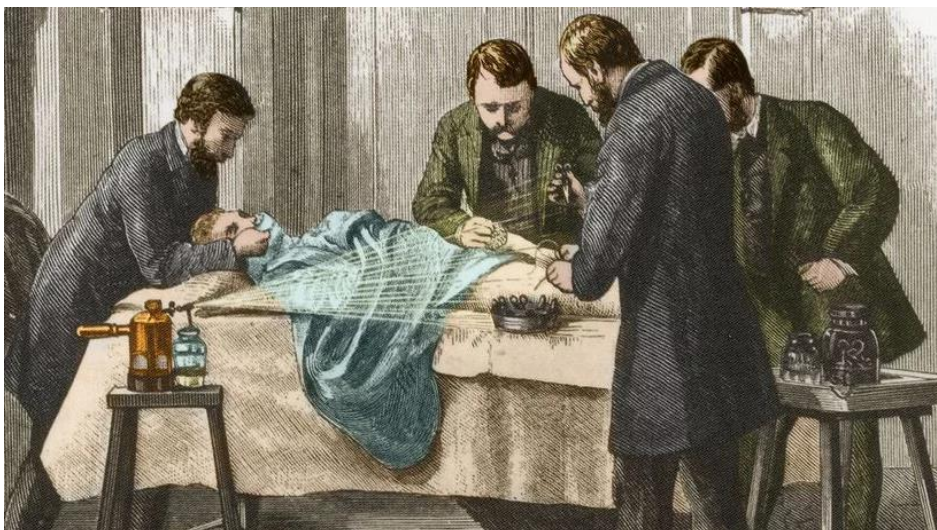
Ж.



3.



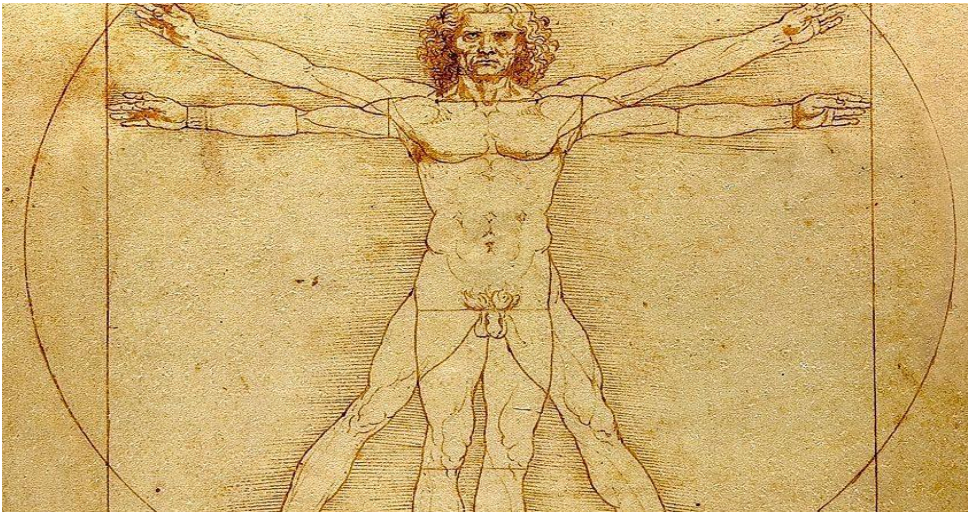
И.



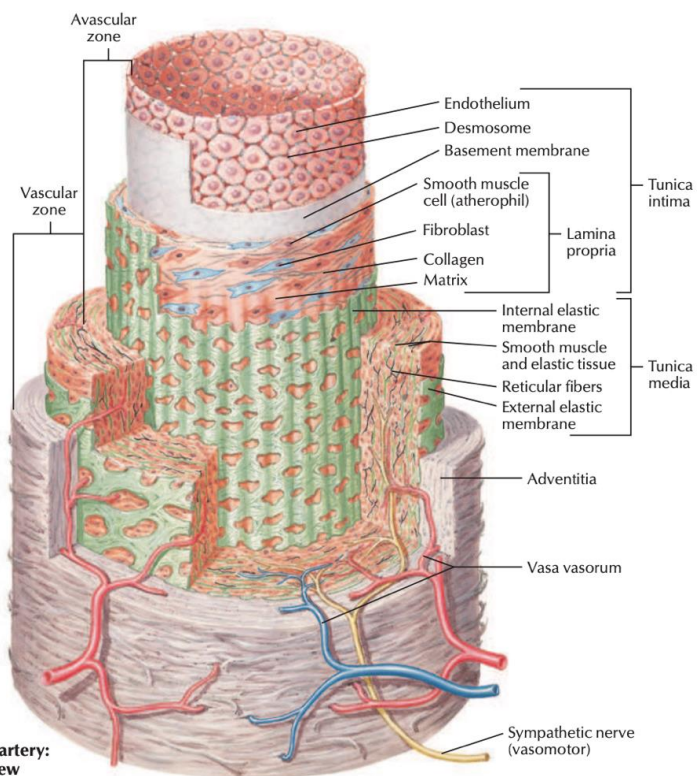
K.



Л.



M.



Wall of an artery: cutaway view

ВТОРОЙ ТУР

Перед Вами задание, предполагающее анализ социальной информации.

Внимательно ознакомьтесь с представленными материалами и выполните задание. Для этого не спеша, внимательно прочитайте задание, обдумайте и сформулируйте конкретный ответ на поставленные вопросы. Старайтесь детализировать информацию, используйте все необходимые сведения или данные, которые указаны в представленных материалах.

Внимательно и вдумчиво определите смысл вопросов и логику ответа (последовательность и точность изложения). Выполняя задание, старайтесь давать небольшой по объему ответ, содержащий при этом необходимую информацию.

Максимально возможное количество баллов за второй тур – **12 баллов**.

Проанализируйте фрагмент текста П. Сорокина и таблицы результатов опроса (ВЦИОМ) о возможностях реализации в различных сферах и достижении успеха и ответьте на вопросы.

Сорокин П. А. Человек. Цивилизация. Общество. – М.: Политиздат, 1992.

Динамизм нашей эпохи заставляет верить в то, что история развивалась и будет развиваться в направлении постоянного и «вечного» увеличения мобильности. Нет необходимости повторять, что многие социологи придерживаются именно такого мнения. Тем не менее если исследовать все их доводы и обоснования, то можно убедиться, насколько они шатки.

Во-первых, последователи теории ускорения и усиления мобильности обычно отмечают, что в современных обществах нет ни юридических, ни религиозных препятствий к социальным перемещениям, которые существовали в кастовом или феодальном обществах. [...] Предположим, что уничтожение юридических и религиозных препятствий действительно приведет к усилению мобильности. Хотя и это можно оспорить. Это было бы так, если бы на месте уничтоженных препятствий не возводились новые. [...] В современном обществе возможно быть благородным, не будучи рожденным в знатной семье, но, как правило, необходимо быть богатым. Один вид препятствий уничтожается, устанавливается другой. Под этим подразумевается, что устранение препятствий к интенсивному перемещению, типичных для кастового и феодального общества, не означает их абсолютного уменьшения, а только замену одного вида помех другим. Причем еще не известно, какие препятствия — новые или старые — более эффективны в сдерживании социальных перемещений. [...] Более того, очень часто признается как нечто совершенно очевидное, что социальная мобильность в настоящее время намного сильнее, чем в прошлом. Но и это всего лишь предположение, которое не было проверено. И мне кажется, что такие компетентные исследователи, как Э. Левассёр, не ошибались, когда подвергали сомнению такое предположение, утверждая, что социальные перемещения в XVII веке были не меньшими, чем в XIX веке. На расстоянии все кажется серым и бесформенным, и мы склонны думать, что в отдаленном прошлом все было плоским, серым и статичным. Порой действительно трудно решить, сильнее ли мобильность в современных демократических обществах, чем она была в прошлой истории Европы или где-нибудь в другом месте. Если же нет оснований постулировать этот тезис, не следует и предполагать обратное. А это значит, что направление мобильности неопределенное. [...] Если бы я и уверовал в какую-либо постоянную тенденцию в этой области, то скорее попытался бы доказать, как социальный организм, старея, становится все более и более неподвижным, а перемещение индивидов — менее интенсивным. Хотя я и не уверен в существовании такой тенденции, тем не менее есть много фактов, ее подтверждающих. В Египте строгий обычай наследования официальных постов появился сравнительно поздно, не ранее, видимо, 6-й династии. В Спарте на самых ранних периодах иностранцы допускались в ранг полноправных граждан, позднее же группа спартанской знати стала эзотеричной, и чужеземцы допускались туда лишь в самых чрезвычайных случаях. [...] Буржуазия и так называемый средний класс были открытыми в начале своей истории, но позднее проявили ту же кастовую тенденцию (во Франции после XII в., а в Англии после XV в.). Это в равной мере относится и к финансовой, и к промышленной, и к юридической (легисты) аристократии во Франции и в других европейских странах. Даже в США, несмотря на короткую и довольно скромную родословную семей «социального реестра», эти семьи проявили весь набор претензий на аристократическую кастовость. [...] Всего, что было сказано, думаю, достаточно, чтобы бросить вызов мнимым теориям направленного движения.

Таблица 1.

Скажите, чего Вам лично не хватает сейчас, чтобы преуспеть в жизни, добиться более высокого положения в обществе? (закрытый вопрос, не более 3-х ответов, % от всех опрошенных) ВЦИОМ.

	2020 май
Здоровья, молодости	3
Квалификации, профессиональной подготовки	7
Личных качеств (амбиции, целеустремленность, трудолюбие, коммуникабельность и т.д.)	14
Материальной обеспеченности, денег	36
Меня все устраивает, не стремлюсь к большему (из другого) / нет желания	2
Образования	11
Определенного социального происхождения (например, статус родителей)	8
Определенной национальной принадлежности	1
Работы	1
Связей, знакомств	16
Смены места жительства (переезд в другой город или страну)	13
Удачного брака	4
Я уже преуспел, добился высокого положения в обществе	17

Ответьте на вопросы:

1. О каком виде социальной мобильности идет речь в тексте? Свой ответ обоснуйте.
2. Какую тенденцию социальной мобильности ставит под сомнение автор?
3. Сформулируйте позицию автора в отношении тенденций социальной мобильности.
4. Укажите на какой «новый» барьер (препятствие) в социальной мобильности указывает автор относительно современного общества.
5. Опираясь на данные опроса, представленные в Таблице 1, укажите не менее 4-х наиболее распространенных барьеров (препятствий) социальной мобильности в современном обществе, не указанные автором в тексте. Ответ подтвердите данными из таблицы.
6. Используя знания по курсу обществознания и информацию из текста и таблицы, напишите не менее трех социальных лифтов, работу которых затрудняют перечисленные барьеры. Свой ответ обоснуйте.