

Министерство образования и науки Пермского края

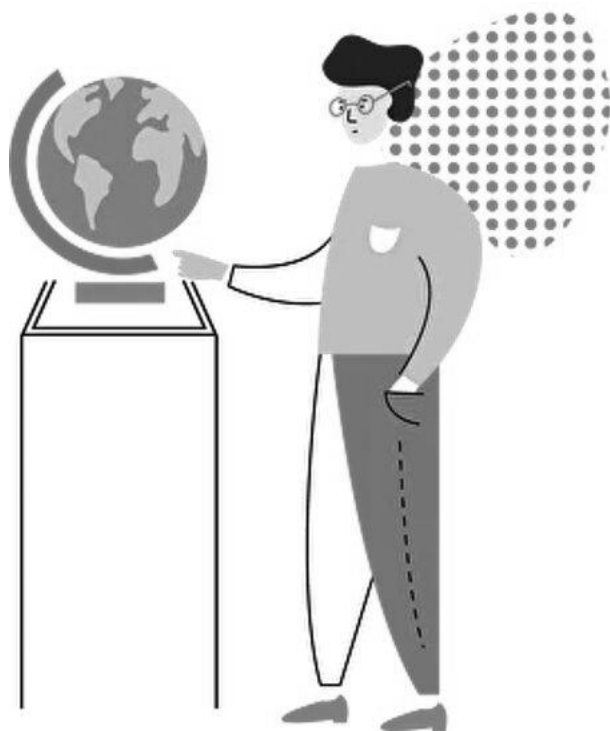
Государственное бюджетное образовательное учреждение «Академия первых»

ФГАОУ ВО «Пермский государственный национальный исследовательский университет»

Географический факультет

Региональный этап
Всероссийской олимпиады школьников по

ГЕОГРАФИИ



г. Пермь
15–16 февраля 2024 г.

**Программа проведения регионального этапа Олимпиады
15 февраля, четверг**

ГБОУ «Академия первых», г. Пермь, ул. Василия Татищева, 7

Время	Мероприятие
10:00 – 10:40	Регистрация участников
10:40 – 10:55	Открытие олимпиады – фойе (3 этаж)
11:00 – 14:00	Работа над заданиями регионального этапа: – для обучающихся 8–9-х классов и их сопровождающих (ауд. 3031 и 3032) – для обучающихся 10-х классов и их сопровождающих (ауд. 3034 и 3035) – для обучающихся 11-х классов и их сопровождающих (ауд. 3036)
14:00 – 14:45	Обед

16 февраля, пятница

ФГАОУ ВО «Пермский государственный национальный исследовательский университет»,
географический факультет, г. Пермь, ул. Генкеля, 8

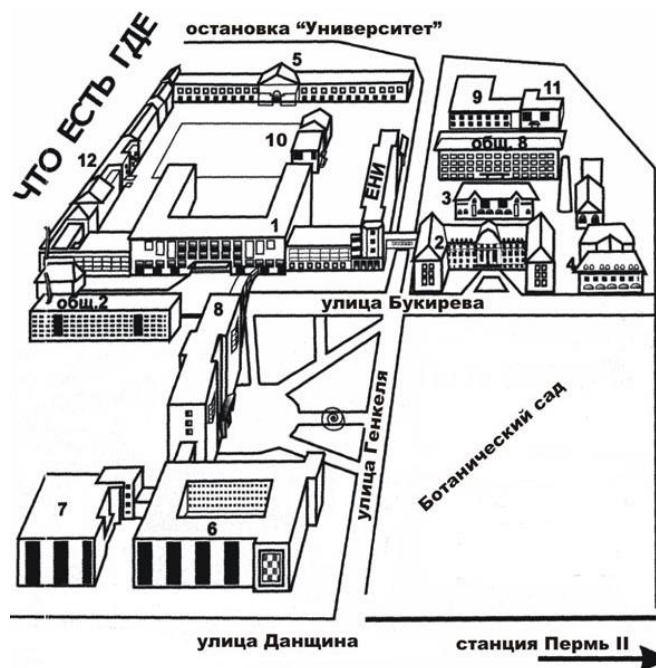
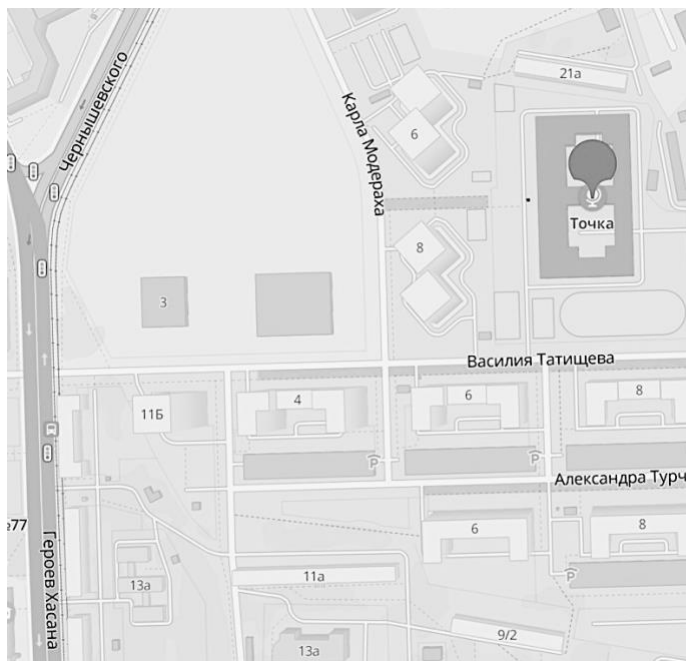
Время	Мероприятие
08:30 – 11:00*	Разбор заданий первого и второго тура регионального этапа олимпиады с участниками олимпиады (ауд. 202, корпус № 8)
11:00 – 11:15*	Технический перерыв
11:15 – 12:00*	Показ работ (ауд. 202, корпус № 8)
12:00 – 12:10*	Технический перерыв
12:10 – 13:15*	Апелляция (ауд. 306, корпус № 8)
13:15 – 13:30*	Технический перерыв
13:30 – 15:00*	Шоу эрудитов – конкурс знатоков географии. Подведение итогов (ауд. 202, корпус № 8)
после 15:00	Отъезд участников олимпиады

* – время может измениться

** – обед – во время технических перерывов или в свободное время от апелляции

Схема пути в Академию первых, г. Пермь, ул. Василия Татищева, 7 (в здании школы дизайна «Точка»)

Схема кампуса Пермского государственного национального исследовательского университета



Ближайшие места общественного питания
Столовая Академии первых расположена в этом же здании

Приятного аппетита!

Ближайшие места общественного питания
Столовые ПГНИУ расположены в корпусах: 1, 5, 6, 8, 12, а также в переходе между корпусами 6–7 и 8

Приятного аппетита!

Памятка участника олимпиады

1. Участники, не прошедшие регистрацию и не предоставившие полный пакет документов или представившие заполненные не по форме документы, в установленные сроки согласно Письму Министерства образования и науки Пермского края № 26-36-вн-2008 от 06.12.2023 «О проведении регионального этапа Всероссийской олимпиады школьников в 2023/2024 учебном году в Пермском крае» не допускаются к участию в олимпиаде.
 2. При входе в места проведения Олимпиады всем участникам Олимпиады, их сопровождающим и лицам, измеряется температура.
 3. Лица с проявлениями острых респираторных инфекций (повышенная температура, кашель, насморк) в места проведения Олимпиады не допускаются. При этом, оформляется акт о недопуске участника Олимпиады к участию в Олимпиаде.
 4. Регистрация осуществляется по предъявлении документа, удостоверяющего личность участника Олимпиады (паспорт, для участников младше 14 лет – свидетельство о рождении).
 5. В случае отсутствия у участника Олимпиады документа, удостоверяющего его личность, он допускается к участию в Олимпиаде после подтверждения его личности сопровождающим лицом, либо другим подтверждающим документом с фотографией, после подтверждения его личности. При этом, оформляется акт об удостоверении личности участника Олимпиады.
 6. После регистрации участники проходят в аудитории, предназначенные для проведения Олимпиады.
 7. Участники олимпиады допускаются в аудиторию строго по списку и паспорту (оригинал).
 8. Перед входом в аудиторию участники сдают мобильные телефоны, ноутбуки, электронный переводчик, айфоны и пр. электронные устройства (сопровождателю лицу или выключают и уносят в свою сумку), поскольку во время конкурсов и в перерывах между конкурсами участникам запрещается пользоваться справочной литературой, собственной бумагой, всеми средствами мобильной связи и информационной сетью «Интернет».
 9. В аудиторию категорически запрещается приносить с собой любые виды бумаги, справочные материалы, книги и пр. Пользоваться школьными географическими атласами и другими справочными материалами не разрешается. Пользоваться мобильными телефонами категорически запрещается.
 10. При обнаружении у участника электронных устройств (даже выключенной) во время выполнения заданий участник дисквалифицируется с олимпиады.
 11. Каждый участник Олимпиады должен иметь при себе ручку с пастой синего (чёрного) цвета, калькулятор с тригонометрическими функциями (калькулятором в сотовом телефоне пользоваться нельзя!), линейку (треугольник) с миллиметровыми делениями, карандаш, ластик, а также красную ручку для работы на карте. Участник может взять с собой в аудиторию прохладительные напитки в прозрачной упаковке, шоколад без обёрточной бумаги, очки.
 12. При решении теоретических задач ответы на каждое задание должны располагаться на отдельных листах бумаги с соответствующим номером вопроса.
 13. При выполнении заданий второй и третьей частей все ответы записываются в соответствующие места листов для ответа.
 14. Участникам разрешается взять в аудиторию воду, шоколад, лекарство при необходимости.
 15. В аудиториях, где участники выполняют задания Олимпиады, осуществляется видеофиксация в течение всего периода выполнения олимпиадных заданий.
 16. Получив комплекты Олимпиадных заданий, чистые бланки для записи ответов и черновики, участник Олимпиады записывает фамилию, имя, отчество только на титульном листе. На бланке ответов не должна быть указана фамилия участника или другие личные данные, условные пометки. В случае их обнаружения работа считается дешифрованной и не проверяется.
 17. Каждому участнику Олимпиады присваивается код, который проставляется на всех листах ответов.
 18. Дополнительные бланки для ответов и листы для черновиков выдаются организаторами в аудитории.
 19. В процессе выполнения заданий участникам запрещается общаться между собой, свободно перемещаться по аудитории, обращаться с вопросами к кому-либо, кроме организатора в аудитории.
 20. Все письменные ответы выполняются аккуратно, чётко. Неразборчиво написанный текст не будет оцениваться. При выполнении заданий можно пользоваться черновиками, но они не проверяются и не оцениваются.
 21. Во время выполнения задания участник может выходить из аудитории только с разрешения организатора в аудитории обязательно в сопровождении дежурного, при этом выносить из аудитории задания и бланки ответов запрещается. Непосредственно перед выходом участника из аудитории все его материалы сдаются организатору в аудитории. На её обложке делается пометка о времени ухода и прихода обучающегося. Время, потраченное на выход, не компенсируется.
 22. Запрещается одновременный выход из аудитории двух и более участников.
 23. Организаторы в аудитории отвечают участникам только на вопросы, касающиеся оформления работы. Участники не могут получать комментарии по содержанию заданий или правильности своих решений и ответов во время проведения Олимпиады. Вопросы по содержанию заданий участник оформляет в письменном виде на бумажном носителе с указанием номера задания и передает организатору аудитории для передачи жюри Олимпиады.
 24. Во время проведения конкурсов (как письменных, так и устных) участники могут задавать вопросы, касающиеся заданий, только в письменной форме на русском языке. Ответы на вопросы индивидуально в письменной форме либо в форме устного объявления во всех аудиториях осуществляют члены Жюри Олимпиады.
 25. Если участник хочет задать вопрос по условиям задач, то ему следует написать на листе бумаги класс, номер задачи и изложить суть вопроса. Лист с вопросом следует отдать дежурному по аудитории, который передаст его члену жюри, ответственному за данную параллель. Вопросы следует задавать по условиям задач и только в письменном виде, так как озвученный вопрос часто является подсказкой к решению для других участников.
- Дежурный по аудитории НЕ отвечает на вопросы по задачам или заданиям.**
26. В течение получаса после выдачи условий вопросы участников по условиям не принимаются.
 27. По окончании работы участники покидают аудиторию, сдав организатору в аудитории все полученные материалы в начале Олимпиады (индивидуальные комплекты заданий (задания, бланки для записи ответов, дополнительные бланки (при наличии)), черновики.

28. Все листы ответов, листы заданий и черновики собираются одновременно после объявления об окончании конкурса дежурным в аудитории или оргкомитетом.
29. Участники, досрочно сдавшие свои работы, не могут покинуть аудиторию, до окончания Олимпиады, согласно Требованиям, а также попросить у организатора аудитории вернуть его работу для продолжения решения заданий.
30. Лица, сопровождающие участников, не имеют права подходить к аудиториям, где находятся участники, до окончания Олимпиады во всех аудиториях.
31. Информация о разборе заданий, показе работ и проведению апелляций Олимпиады осуществляется согласно программе проведения Олимпиады.
32. Жюри олимпиады проверяет скан-копию работы участника. При показе работ используются скан-копия, проверенная членами жюри.
33. Во время выполнения олимпиадных заданий, разбора заданий, показа работ, апелляций, в аудиториях организуется видеofиксация.
34. При проведении показа работ, участник олимпиады допускаются в аудиторию строго по документу, удостоверяющий личность (паспорт, для участников младше 14 лет – свидетельство о рождении).
35. Технические ошибки, которые обнаружены в листах ответов, проверенных по ключам, указываются участником в заявлении об апелляции. Личного присутствия участника на заседании апелляционной комиссии в этом случае не требуется.
36. При рассмотрении апелляции присутствует только участник олимпиады, подавший заявление, имеющий при себе документ, удостоверяющий личность.
37. Информацию о порядке и местах проведения олимпиады Вы можете найти в программе проведения.
38. **Просьба участникам и сопровождающим лицам иметь средства индивидуальной защиты (медицинская маска и перчатки).**
39. **На выполнение всех заданий олимпиады отводится три астрономических часа (180 минут).** На выполнение заданий **теоретического и практического туров отводится 150 минут.** На выполнение заданий **тестового тура отводится 30 минут.** В **теоретическом туре** участникам предлагается решить **четыре географические задачи.** В **практическом туре** участникам предлагается выполнить **задания**, выявляющие навыки работы с **картографической** и (или) **статистической**, и (или) **графической информацией.** В **тестовый тур** включены **20 тестовых заданий закрытого типа**, для каждого задания даётся четыре варианта ответа, среди которых правильным является только один.
40. **Максимальное количество баллов**, которое участник олимпиады может набрать за выполнение заданий **теоретического тура** составляет **60 баллов.** Максимальная суммарная оценка за правильные ответы на все вопросы **практического тура** составляет **20 баллов.** Максимальная суммарная оценка за задания **тестового тура** составляет **20 баллов.** **Общая максимальная оценка** за все задания олимпиады составляет **100 баллов.**

Руководство олимпиадой по географии осуществляют

Министерство образования и науки Пермского края

КАССИНА Раиса Алексеевна – министр образования и науки Пермского края, председатель регионального организационного комитета Всероссийской олимпиады школьников

ЗВЕРЕВА Наталья Евгеньевна – заместитель министра образования и науки Пермского края, заместитель председателя регионального организационного комитета Всероссийской олимпиады школьников

РАССОХИНА Алёна Эдуардовна – заместитель начальника управления общего, дополнительного образования и воспитания, начальник отдела дополнительного образования и воспитания управления общего, дополнительного образования и воспитания Министерства образования и науки Пермского края

ГБОУ «Академия первых»

ТЯСЦИНА Юлия Васильевна – директор, телефон 8(342)2141418

ГЕДРОВЕЦ Жанна Николаевна – заместитель директора, телефон 8(342)2141418

ЧЕРЕМНЫХ Алёна Владимировна – куратор олимпиады, старший методист ГБОУ «Академия первых», региональный координатор всероссийской олимпиады школьников в Пермском крае

Тел.: 8(342)2141418 (доб.709)

E-mail: olimp.pk@academy-1.ru

Члены жюри, апелляционной комиссии и предметно-методической комиссии:

ИВАНОВА Мария Борисовна – заместитель декана по научно-исследовательской работе студентов географического факультета ФГАОУ ВО «Пермский государственный национальный исследовательский университет», доцент кафедры социально-экономической географии, кандидат географических наук, доцент, председатель жюри

НИКОЛАЕВ Роман Сергеевич – доцент кафедры социально-экономической географии, кандидат географических наук, ФГАОУ ВО «Пермский государственный национальный исследовательский университет», кандидат географических наук, председатель апелляционной комиссии

ШИХОВ Андрей Николаевич – профессор кафедры картографии и геоинформатики географического факультета ФГАОУ ВО «Пермский государственный национальный исследовательский университет», доктор географических наук, доцент, председатель предметной методической комиссии

АХРЕМЧИК Александра Михайловна – начальник отдела экологического просвещения МКУ «Городское зеленое строительство», магистр географии

ГЛУХОВ Ярослав Александрович – младший научный сотрудник Центра глобальных и стратегических исследований Института Африки Российской академии наук, магистр географии, магистр географии

ЛУЧНИКОВ Андрей Сергеевич – старший преподаватель кафедры социально-экономической географии географического факультета ФГАОУ ВО «Пермский государственный национальный исследовательский университет», магистр географии

НАГОРНИЮК Олег Игоревич – учитель МАОУ «Лицей № 2» г. Перми, магистр географии

ОСОРГИН Константин Сергеевич – ассистент кафедры социально-экономической географии географического факультета ФГАОУ ВО «Пермский государственный национальный исследовательский университет», магистр географии

ОХОТНИКОВА Екатерина Геннадьевна – директор МАОУ «СОШ № 146 с углублённым изучением математики, физики, информатики г. Перми», Отличник народного просвещения